

第三航站區建設計畫第 39 季生態調查報告

生態

本季為施工階段第 39 季生態調查，於 114 年 9 月 15、16 日執行，陸域動植物調查結果茲分別說明如次：

陸域植物

計畫區內地勢平坦，屬桃園機場已開發範圍，因航廈進行施工，地被植物稀少，以建物及裸露地為主（圖 1），喬木類多為人工種植之景觀樹種，地被植物亦多人工所栽種的草皮及經常性修剪，因此自然度較低。而在鄰近區包括桃園機場第一、第二航廈、機場跑道、草生地與機場外圍次生林、人造林、農耕地、埤塘、水田、住宅聚落、道路及航空城計畫建設區域等，植被組成雖較區內多元，但亦為人為擾動的環境型態。

1. 植物種類

本季施工階段第 39 季監測共紀錄植物 111 科 337 屬 487 種；其中草本植物共有 281 種(佔 57.7%)、喬木類植物共有 90 種(佔 18.5%)、灌木類植物共有 69 種(佔 14.2%)、藤本類植物則有 47 種(佔 9.7%)；在屬性方面，原生種共有 229 種(佔 47.0%)、特有種 5 種(佔 1.0%)、歸化種共有 112 種(佔 23.0%)、栽培種則有 141 種(佔 29.0%)；就物種而言，蕨類植物有 9 科 12 屬 18 種、裸子植物有 5 科 6 屬 7 種、雙子葉植物則有 76 科 238 屬 338 種、單子葉植物則有 21 科 81 屬 124 種(物種歸隸特性統計詳見表 1)。

2. 稀特有植物

本季無新增紀錄之稀特有植物。特有植物有臺灣五葉松、青楓、白鳳菜、土肉桂、臺灣欒樹等 5 種，均為園藝植栽。

稀有植物部分，瀕危級(EN)的稀有植物馬甲子發現於鄰近區東南側(座標 273721,2772762)與東側(座標 274168,2773465)，另外在鄰近區西側 1 公里範圍外邊界(座標 271175,2774053，五嶽天仁殿旁)發現有馬甲子族群；先前發現易危級(VU)的柳絲藻、小葉燈心草與百金花於本季未發現。稀有植物請見圖 2。

3. 珍貴樹木

依據「桃園市樹木保護自治條例」(1070255044 號令，107 年 10 月 18 日公告)，對珍貴樹木或老樹之認定標準（胸徑 ≥ 0.8 m 或胸圍 ≥ 2.5 m 或樹齡大於 50 年）；本季調查於計畫區內未發現符合保護自治條例規範之大樹或珍貴樹木。惟依據環評期間之調查，於本計畫區外，在鄰近區航空科學館南側則有 3 株榕樹及 1 株印度橡膠樹符合此標準，目前已移植至華航諾富特東側的空地。

4. 土地利用類型及自然度分布

第三航站區建設計畫第 39 季生態調查報告

自然度介於 0-5，自然度分布圖如圖 1，各土地利用類型描述如下：

(1) 次生林(自然度 5)

次生林分布在鄰近區南側，樹種由榕、雀榕、棟等先驅植物演替而成。

(2) 人造林(自然度 3)

人造林分布在鄰近區東南側，物種組成有苗圃、竹林等人工栽種樹種及先驅植物。

(3) 草生地、農地(自然度 2)

在計畫區航站南路與北路銜接國道 2 號道路二側除既有建物及停車場外，其餘為草生地及零星行道樹。而鄰近區機場跑道北側有較大面積草生地，機場外圍南、北二側則為農耕地型態。

(4) 埤塘、溝渠、河川(自然度 1)

在計畫區南側鄰近區有較大面積的埤塘(車店埤)；東南側及北側有排水溝渠，埔心溪位於鄰近區西南側，由東南向西北注入臺灣海峽。

(5) 建物、道路(自然度 0)

調查範圍內人類活動形成之無植被區，計畫區包括建物、停車場、停機坪、道路及工地；鄰近區則包括機場跑道、住宅聚落、工廠、工地及道路等人工設施，是計畫區及鄰近範圍內自然度最低之區域。近期因航空城計畫推進，建設區域及施工面積逐漸擴大。

5. 與施工前及環評資料比較

環說階段於 102 年 2 次的調查共紀錄 57 科 160 種；施工前 2 次監測共紀錄 66 科 201 種。本季較施工前新增粗毛鱗蓋蕨、毛葉腎蕨、腎蕨、槲蕨、抱樹蕨、石葦、水蕨、松葉蕨、傅氏鳳尾蕨、鳳尾蕨、半邊羽裂鳳尾蕨、鐵毛蕨、竹柏、紫莖牛膝、水芹菜、倒卵葉冬青、艾、蘄艾、臺灣山苦蕒、鵝仔草、恆春山苦蕒、豨薟、細纍子草、細葉蘭花參、水馬齒、向天黃、瓜槌草、小葉藜、欖仁、椴梧、鐵莧菜、紅仔珠、小飛揚草、錫蘭饅頭果、白匏子、銳葉小返魂、合萌、蔓蟲豆、曲毛豇豆、百金、百金花、節毛鼠尾草、向天盞、田野水蘇、長序木通、水茄苳、野棉花、棟、木防己、粟米草、牛奶榕、白苦柱、早苗蓼、春蓼、紅蓼、八字蓼、齒果酸模、長刺酸模、琉璃繁縷、石龍芮、小葉黃鱧藤、馬甲子、山櫻花、厚葉石斑木、虎婆刺、紅梅消、吳茱萸、食茱萸、陌上草、野甘草、水苦蕒、印度茄、尖瓣花、灰木、密花苧麻、齒葉矮冷水麻、霧水葛、黃荊、漢氏山葡萄、細本葡萄、土半夏、短莖宿柱臺、異花莎草、碎米莎草、斷節莎、窄翅莎草、牛毛氈、小畦畔飄拂草、竹子飄拂草、燈心草、錢蒲、小葉燈心草、青萍、天門冬、桔梗蘭、糙

第三航站區建設計畫第 39 季生態調查報告

莖麝香百合、看麥娘、歧穗臭根子草、臭根子草、升馬唐、亨利馬唐、小馬唐、紫果馬唐、雙稃草、多稃畫眉草、千金子、水生黍、蘆葦、開卡蘆、早熟禾、鼠尾粟、四生臂形草、鴨舌草、馬藻、柳絲藻、菝葜及香蒲等 117 種原生植物；白鳳菜與青楓 2 種特有種；假刺莧、凹葉野苣菜、青莧、假千日紅、漂浮雷公根、馬利筋、沼生金鈕扣、豬草、粗毛饑荒草、美洲假蓬、粗毛小米菊、直莖鼠麴草、匙葉鼠麴草、紅鳳菜、白花貓耳菊、翅果假吐金菊、鬼苦苣菜、南美螞蟥菊、洋落葵、薺、臭濱芥、獨行菜、凹果水馬齒、平伏莖白花菜、四葉多莢草、月神蠅子草、臭杏、使君子、平原菟絲子、甕菜、大紅花野牽牛、蔦蘿、擬紅花野牽牛、長梗毛娥房藤、垂果瓜、短角苦瓜、斑地錦、蓖麻、敏感合萌、鵲豆、天藍苜蓿、黃香草木樨、野老鸛草、長葉水苣菜、大葉苜麻、糙葉木槿、洋麻、秘魯水丁香、裂葉月見草、異葉假毛地黃、紫花酢漿草、美洲商陸、毛車前草、美洲母草、毛蟲婆婆納、皺葉煙草、擬刺茄、凌亂馬鞭草、黃金葛、心葉蔓綠絨、大萍、狹葉合果芋、美人蕉、黃土香、水蘊草、苦草、粗糙剪股穎、大扁雀麥、長穎星草、毛梗雙花草、吳氏雀稗、梯牧鷓草、莠狗尾草、倒刺狗尾草、詹森草、布袋蓮等 76 種歸化植物；蘇鐵、穿心蓮、大鄧伯花、胡蘿蔔、刺芫荽、黑板樹、日日春、夾竹桃、玉粒紅、角菜、茼蒿、扁桃斑鳩菊、向日葵、萵苣筍、蒜香藤、千日紅、馬拉巴栗、芥菜、球花甘藍、球莖甘藍、蘿蔔、火龍果、西瓜、小黃瓜、南瓜、扁蒲、絲瓜、苦瓜、錫蘭橄欖、綠珊瑚、樹薯、落花生、洋紫荊、木豆、菜豆、四稜豆、羽葉金合歡、羅勒、貓鬚草、迷迭香、酪梨、紫薇、黃秋葵、洛神葵、木槿、南美朱槿、香椿、印度菩提樹、白桑、長果桑、辣木、草莓番石榴、蓮、西番蓮、蒲桃、胡麻、貼梗海棠、桃、甜橙、檸檬、甜椒、番茄、茄、苧麻、紅萼龍吐珠、蕾絲金露花、葡萄、朱蕉、綠葉竹蕉、紅邊竹蕉、粗肋草、檳榔、可可椰子、羅比親王海棗、大薯、小蒼蘭、鳶尾、韭、蘆薈、蘆筍、麝香百合、香水百合、麥門冬、斑葉蘆竹、竹變、長毛八芝蘭竹、短節泰山竹、玉蜀黍、菰、節鞭山薑、高良薑及薑黃等 92 種栽培植物。

6. 與上一季資料比較

本季陸域植物未新增物種，組成與上一季相似。

2.8.2 陸域動物

本季(施工階段第 39 季)陸域動物生態調查共記錄鳥類 10 目 25 科 44 種，哺乳類 3 目 3 科 4 種，兩棲類 1 目 4 科 5 種，爬蟲類 2 目 3 科 4 種，蝶類 1 目 4 科 10 種(表 2~2-28)。保育類記錄黑翅鳶 1 種珍貴稀有保育類與紅尾伯勞 1 種其他應予保育類，分布狀況如圖 3，座標如表 12。

第三航站區建設計畫第 39 季生態調查報告

1. 鳥類

(1) 科種組成

本季鳥類調查共紀錄 10 目 25 科 44 種 399 隻次，包括雁鴨科的小水鴨、花嘴鴨；鷺科的大白鷺、蒼鷺、黃頭鷺、小白鷺、夜鷺；鷹科的黑翅鳶；秧雞科的紅冠水雞；鷓鴣科的磯鷓鴣、鷹斑鷓鴣、青足鷓鴣；鴿科的小環頸鴿；長腳鷓鴣科高蹺鴿；鳩鴿科的野鴿、珠頸斑鳩、紅鳩、金背鳩；夜鷹科的南亞夜鷹；翠鳥科的翠鳥；鬚鴛科的五色鳥；八哥科的白尾八哥、家八哥、黑領椋鳥；麻雀科的麻雀；伯勞科的紅尾伯勞；卷尾科的大卷尾；梅花雀科的斑文鳥；鴉科的樹鴉、喜鴉；燕科的家燕、赤腰燕、洋燕；繡眼科的斯氏繡眼；鶇科的白頭翁；王鶇科的黑枕藍鶇；畫眉科的小彎嘴；扇尾鶇科的灰頭鶇、褐頭鶇；鶇科的白鶇、灰鶇、東方黃鶇；鶇科的粉紅鸚嘴等（表 2~表 3）。

(2) 特有性物種

本季鳥類調查共記錄 10 種特有性物種，包括五色鳥、小彎嘴等 2 種特有種與金背鳩、南亞夜鷹、大卷尾、樹鴉、白頭翁、黑枕藍鶇、褐頭鶇、粉紅鸚嘴等 8 種特有亞種，特有性物種佔所有出現種類的 22.7%。

(3) 保育類物種

本季鳥類調查記錄黑翅鳶 1 種珍貴稀有保育類與紅尾伯勞 1 種其他應予保育類，保育類物種佔所有出現種類的 4.5%（表 3~表 4）。

(4) 優勢種群

本季以麻雀(78 隻次)數量最為優勢，佔出現數量的 19.5%；其次為白尾八哥(36 隻次)佔出現數量的 9.0%。麻雀、白尾八哥為臺灣低海拔地區普遍鳥種，常成群出現於農耕地及草灌叢周圍。

(5) 與施工前及環評資料比較

① 計畫區

在環說階段於計畫區共紀錄 5 目 19 科 28 種 541 隻次，其中以麻雀(122 隻次)為優勢。本季較環說階段減少針尾鷓鴣、小環頸鴿、小雨燕、家八哥、絲光椋鳥、紅尾伯勞、棕背伯勞、斑文鳥、白腰文鳥、小雲雀、樹鴉、斯氏繡眼、藍磯鶇、棕扇尾鶇、赤喉鶇、灰鶇、粉紅鸚嘴等 17 種，新增黃頭鷺、小白鷺、夜鷺、珠頸斑鳩、金背鳩、黑領椋鳥、赤腰燕、東方黃鶇等 8 種，物種相似度為 30.6%。

施工前於計畫區調查則紀錄鳥類 3 目 15 科 18 種 250 隻次，發現物種以麻雀最多(73 隻次)；本季較施工前減少野鴿、家八哥、紅尾伯勞、斑文鳥、斯氏繡眼、赤腹鶇、粉紅鸚嘴等 7 種，新增黃頭

第三航站區建設計畫第 39 季生態調查報告

鷺、小白鷺、夜鷺、珠頸斑鳩、金背鳩、黑領棕鳥、赤腰燕、褐頭鷓鴣等 8 種，物種相似度為 42.3%。

② 鄰近區

在環說階段於鄰近區共紀錄 8 目 27 科 45 種 845 隻次，其中以麻雀(142 隻次)為優勢。本季較環說階段減少黃小鷺、埃及聖鸚、魚鷹、針尾鷓、白腰草鷓、東方環頸鴿、金斑鴿、小雨燕、白腰文鳥、小雲雀、赤腰燕、黃尾鷓、赤腹鷓、棕扇尾鷺、極北柳鷺、大葦鷺等 16 種，新增小水鴨、大白鷺、黃頭鷺、黑翅鷺、磯鷓、南亞夜鷺、翠鳥、五色鳥、黑領棕鳥、家燕、黑枕藍鷓、小彎嘴、東方黃鸚鴿等 13 種，物種相似度為 50.0%。

施工前於鄰近區調查則紀錄鳥類 7 目 21 科 37 種 621 隻次，發現物種以麻雀最多(189 隻次)；本季較施工前減少小鸚鷓、東方環頸鴿、絲光棕鳥、白腰文鳥、紅嘴黑鷓、赤腹鷓、白腹鷓、大葦鷺等 8 種，新增小水鴨、花嘴鴨、大白鷺、黑翅鷺、磯鷓、高蹺鴿、南亞夜鷺、五色鳥、黑領棕鳥、棕背伯勞、家燕、黑枕藍鷓、小彎嘴等 13 種，物種相似度為 58.0%。

(6) 與上一季調查資料比較

① 計畫區

在上一季調查發現 21 種 111 隻次，發現物種以麻雀(22 隻次)為優勢。本季較上季減少野鴿、南亞夜鷺、家八哥、棕背伯勞、小雲雀、家燕、黃頭扇尾鷺、棕扇尾鷺等 8 種，新增蒼鷺、金背鳩、赤腰燕、洋燕、白鸚鴿、東方黃鸚鴿等 6 種，物種相似度為 48.1%。

② 鄰近區

在上一季調查發現 40 種 320 隻次，發現物種以麻雀(45 隻次)為優勢。本季較上季減少中白鷺、黃小鷺、燕鴿、金背鳩、番鴿、北方中杜鵑、小雲雀、黃頭扇尾鷺、棕扇尾鷺等 9 種，新增小水鴨、黑翅鷺、磯鷓、鷹斑鷓、青足鷓、紅尾伯勞、斑文鳥、樹鴿、灰鸚鴿、東方黃鸚鴿、粉紅鸚嘴等 11 種，物種相似度為 60.8%。

2. 哺乳類

(1) 科種組成

本季哺乳類調查共記錄 3 目 3 科 4 種 49 隻次，包括尖鼠科的臭鼩；蝙蝠科的東亞家蝠；鼠科的溝鼠、小黃腹鼠等（表 5~表 6）。

(2) 特有性物種

本季調查結果未發現特有性哺乳類。

(3) 保育類物種

第三航站區建設計畫第 39 季生態調查報告

本季調查結果未發現保育類野生動物。

(4)優勢種群

本季調以東亞家蝠(46 隻次)為優勢，佔出現數量的 93.9%。東亞家蝠於黃昏時在草生地、裸露地、水田等空況地上空記錄。

(5)與施工前及與環評資料比較

①計畫區

在環說階段調查共發現 3 目 3 科 5 種 26 隻次，分別以東亞家蝠(14 隻次)及臭鼩(9 隻次)數量較多。本季較環說階段減少臭鼩、鬼鼠、小黃腹鼠、田鼯鼠等 4 種，無新增哺乳類，物種相似度為 20.0%。

施工前於計畫區調查共紀錄 2 目 2 科 2 種 3 隻次，無明顯優勢種。本季較施工前減少臭鼩、小黃腹鼠等 2 種，新增東亞家蝠 1 種，物種相似度為 0。

②鄰近區

在環說階段調查共發現 3 目 3 科 4 種 68 隻次，以東亞家蝠最多(46 隻次)。本季較環說階段減少鬼鼠、玄鼠等 2 種，新增溝鼠、小黃腹鼠等 2 種，物種相似度為 33.3%。

施工前於鄰近區調查共紀錄 3 目 4 科 5 種 35 隻次，發現物種以東亞家蝠(24 隻次)數量最多。本季較施工前減少鬼鼠、赤腹松鼠等 2 種，新增溝鼠 1 種，物種相似度為 50.0%。

(6)與上一季調查資料比較

①計畫區

上季與本季計畫區皆僅記錄東亞家蝠 1 種，物種相似度為 0。

②鄰近區

上一季調查發現 3 種 30 隻次，以東亞家蝠(28 隻次)為優勢，上季記錄的哺乳類於本季皆有記錄，本季較上季新增小黃腹鼠 1 種，物種相似度為 75.0%。

3.兩棲類

(1)科種組成

本季兩棲類調查共記錄 1 目 4 科 5 種 19 隻次，包括蟾蜍科的黑眶蟾蜍；叉舌蛙科的澤蛙；赤蛙科的貢德氏赤蛙、長腳赤蛙；樹蛙科的斑腿樹蛙等（表 7~表 8）。

(2)特有性物種

本季兩棲類調查共記錄長腳赤蛙 1 特有種，特有性物種佔所有

第三航站區建設計畫第 39 季生態調查報告

出現種類的 20.0%。

(3) 保育類物種

本季調查並未發現任何保育類物種。

(4) 優勢種群

本季調查以澤蛙(11 隻次)為優勢，佔出現數量的 59.9%，澤蛙於夜間調查時在水田、灌溉溝渠、菜圃等環境周邊記錄。

(5) 與施工前及環評資料比較

① 計畫區

在環說階段發現 1 目 4 科 4 種 19 隻次；本季較環說階段減少小雨蛙、長腳赤蛙等 2 種，無新增兩棲類，物種相似度為 50.0%。

施工前於計畫區內僅紀錄黑眶蟾蜍 1 種；本季較施工前新增澤蛙 1 種，物種相似度為 50.0%。

② 鄰近區

在環說階段發現 1 目 4 科 5 種 32 隻次；本季較環說階段減少小雨蛙、拉都希氏赤蛙等 2 種，新增斑腿樹蛙、長腳赤蛙等 2 種，物種相似度為 42.9%。

施工前於鄰近地區共紀錄 1 目 3 科 4 種 7 隻次；本季較施工前減少拉都希氏赤蛙 1 種，新增斑腿樹蛙、長腳赤蛙等 2 種，物種相似度為 50.0%。

(6) 與上一季調查資料比較

① 計畫區

上一季調查發現 2 種 17 隻次。兩季皆記錄黑眶蟾蜍、澤蛙等 2 種，物種組成相似度為 100.0%。

② 鄰近區

上一季調查發現 5 種 49 隻次，僅上季記錄的兩棲類有小雨蛙 1 種，僅本季記錄的有長腳赤蛙 1 種，物種相似度為 66.7%。

4. 爬蟲類

(1) 科種組成

本季共記錄 2 目 3 科 4 種 42 隻次，包括澤龜科的紅耳龜；地龜科的斑龜；壁虎科的疣尾蝎虎、無疣蝎虎等（表 9～表 10）。

(2) 特有性物種

本季調查結果未發現特有性爬蟲類。

(3) 保育類物種

第三航站區建設計畫第 39 季生態調查報告

本季調查結果未發現保育類爬蟲類。

(4)優勢種群

本季調查以無疣蝎虎(30 隻次)為優勢，皆占總數量的 71.4%。
無疣蝎虎則於夜間出現在電線桿、圍牆等人工建物上。

(5)與施工前及環評資料比較

①計畫區

在環說階段發現 1 目 3 科 5 種 21 隻次，以蝎虎 (9 隻次)為優勢；本季較環說階段減少眼鏡蛇、鉛山壁虎、印度蜓蜥、麗紋石龍子等 4 種，新增無疣蝎虎 1 種，物種相似度為 16.7%。

施工前則紀錄 1 目 1 科 2 種 4 隻次；本季較施工前減少鉛山壁虎 1 種，新增無疣蝎虎 1 種，物種相似度為 33.3%。

②鄰近區

在環說階段發現 1 目 5 科 7 種 44 隻次，以疣尾蝎虎 (15 隻次)為優勢。本季較環說階段減少斯文豪氏攀蜥、花浪蛇、鉛山壁虎、蓬萊草蜥、印度蜓蜥、麗紋石龍子等 6 種，新增紅耳龜、斑龜、無疣蝎虎等 3 種，物種相似度為 10.0%。

施工前調查發現 1 目 3 科 4 種 22 隻次，發現物種以鉛山壁虎 (9 隻次)為優勢；本季較施工前斯文豪氏攀蜥、鉛山壁虎、印度蜓蜥等 3 種，新增紅耳龜、斑龜、無疣蝎虎等 3 種，物種相似度為 14.3%。

(6)與上一季調查資料比較

①計畫區

上一季調查發現 1 種 8 隻次。本季較上季新增疣尾蝎虎 1 種，物種相似度為 50.0%。

②鄰近區

上一季調查發現 6 種 43 隻次。本季較上季減少斯文豪氏攀蜥、臭青公等 2 種，無新增種類，物種相似度為 66.7%。

5.蝶類

(1)科種組成

本季蝶類調查共記錄 1 目 4 科 10 種 79 隻次，包括鳳蝶科的青鳳蝶、無尾鳳蝶；粉蝶科的遷粉蝶、黃蝶、白粉蝶；灰蝶科的藍灰蝶；蛺蝶科的幻蛺蝶、眼蛺蝶、黃鈎蛺蝶、藍紋鋸眼蝶等（表 11~表 12）。

(2)特有性物種

第三航站區建設計畫第 39 季生態調查報告

本季蝶類調查共記錄青鳳蝶、黃鈎蛺蝶等 2 種特有亞種，特有性物種佔所有出現種類的 20.0%。

(3) 保育類物種

本季並未發現任何保育類蝶種。

(4) 優勢種群

本季以藍灰蝶(23 隻次)數量最為優勢，佔出現數量的 29.1%。藍灰蝶為平地常見蝶種，於計畫範圍周邊草生地與灌叢記錄。

(5) 與施工前及環評資料比較

① 計畫區

在環說階段發現 5 科 14 種 192 隻次，發現物種以藍灰蝶(83 隻次)為優勢。本季較環說階段減少禾弄蝶、寬邊橙斑弄蝶、青鳳蝶、異色尖粉蝶、亮色黃蝶、緣點白粉蝶、靛色琉灰蝶、豆波灰蝶、緋蛺蝶、大絹斑蝶、密紋波眼蝶等 12 種，新增無尾鳳蝶、黃鈎蛺蝶等 2 種，物種相似度為 17.6%。

施工前調查共紀錄蝶類 4 科 7 種 71 隻次，發現物種以藍灰蝶(32 隻次)為優勢；本季較施工前減少禾弄蝶、遷粉蝶、緣點白粉蝶、豆波灰蝶、密紋波眼蝶等 5 種，新增無尾鳳蝶、黃蝶、黃鈎蛺蝶等 3 種，物種相似度為 20.0%。

② 鄰近區

在環說階段發現 5 科 19 種 282 隻次，發現物種以藍灰蝶(90 隻次)為優勢；本季較環說階段減少禾弄蝶、寬邊橙斑弄蝶、大鳳蝶、異色尖粉蝶、亮色黃蝶、圓翅鈎粉蝶、緣點白粉蝶、豆波灰蝶、圓翅紫斑蝶、豆環蛺蝶、緋蛺蝶、大絹斑蝶、密紋波眼蝶等 13 種，新增無尾鳳蝶、幻蛺蝶、黃鈎蛺蝶、藍紋鋸眼蝶等 4 種，物種相似度為 26.1%。

施工前調查共紀錄蝶類 5 科 12 種 157 隻次，發現物種以藍灰蝶(51 隻次)及白粉蝶(49 隻次)較優勢；本季較施工前減少禾弄蝶、異色尖粉蝶、亮色黃蝶、緣點白粉蝶、豆波灰蝶、豆環蛺蝶、密紋波眼蝶等 7 種，新增無尾鳳蝶、幻蛺蝶、眼蛺蝶、黃鈎蛺蝶、藍紋鋸眼蝶等 5 種，物種相似度為 29.4%。

(6) 與上一季調查資料比較

① 計畫區

上一季調查發現 6 種 35 隻次。僅上季記錄的蝶類有禾弄蝶、黑星弄蝶、遷粉蝶等 3 種，僅本季記錄的蝶類有無尾鳳蝶、黃蝶等 2 種，物種組成相似度為 33.3%。

第三航站區建設計畫第 39 季生態調查報告

② 鄰近區

上一季調查發現 13 種 73 隻次，僅上季記錄的蝶類有禾弄蝶、大鳳蝶、黑鳳蝶、豆環蛺蝶等 4 種，僅本季記錄的有眼蛺蝶 1 種，物種相似度為 64.3%。

第三航站區建設計畫第 39 季生態調查報告

表 1 歷季植物歸隸特性表

歸隸特性		蕨類植物							裸子植物							雙子葉植物						
		環說	施工前	施工階段				環說	施工前	施工階段				環說	施工前	施工階段						
		102.09	104.12	113.09	113.12	114.03	114.06	本季	102.09	104.12	113.09	113.12	114.03	114.06	本季	102.09	104.12	113.09	113.12	114.03	114.06	本季
		102.12	105.02				114.09	102.12	105.02					114.09	102.12	105.02					114.09	
類別	科數	4	4	9	9	9	9	4	4	5	5	5	5	5	41	46	75	75	75	76	76	
	屬數	4	4	12	12	12	12	4	4	6	6	6	6	6	99	117	236	237	237	238	238	
	種數	6	6	18	18	18	18	6	5	7	7	7	7	7	121	147	336	337	337	338	338	
生長習性	草本	6	6	18	18	18	18	6	0	0	0	0	0	0	51	62	164	164	164	165	165	
	喬木	0	0	0	0	0	0	0	5	6	6	6	6	6	38	46	71	72	72	72	72	
	灌木	0	0	0	0	0	0	0	0	1	1	1	1	1	21	26	60	60	60	60	60	
	藤本	0	0	0	0	0	0	0	0	0	0	0	0	0	11	13	41	41	41	41	41	
屬性	原生	6	6	18	18	18	18	6	2	3	3	3	3	3	74	83	148	148	148	149	149	
	特有	0	0	0	0	0	0	0	1	1	1	1	1	1	2	4	4	4	4	4	4	
	歸化	0	0	0	0	0	0	0	0	0	0	0	0	0	25	29	88	88	88	88	88	
	栽培	0	0	0	0	0	0	0	2	3	3	3	3	3	20	31	96	97	97	97	97	

歸隸特性		單子葉植物							合計						
		環說	施工前	施工階段				環說	施工前	施工階段					
		102.09	104.12	113.09	113.12	114.03	114.06	本季	102.09	104.12	113.09	113.12	114.03	114.06	本季
		102.12	105.02					114.09	102.12	105.02					114.09
類別	科數	9	12	21	21	21	21	21	57	66	110	110	110	111	111
	屬數	28	36	81	81	81	81	81	134	161	335	336	336	337	337
	種數	29	43	124	124	124	124	124	160	201	485	486	486	487	487
生長習性	草本	22	32	98	98	98	98	98	79	100	280	280	280	281	281
	喬木	4	7	12	12	12	12	12	46	58	89	90	90	90	90
	灌木	3	4	8	8	8	8	8	29	30	69	69	69	69	69
	藤本	0	0	6	6	6	6	6	11	13	47	47	47	47	47
屬性	原生	16	21	59	59	59	59	59	98	112	228	228	228	229	229
	特有	1	2	0	0	0	0	0	3	7	5	5	5	5	5
	歸化	5	7	24	24	24	24	24	30	36	112	112	112	112	112
	栽培	7	13	41	41	41	41	41	29	46	140	141	141	141	141

第三航站區建設計畫第 39 季生態調查報告

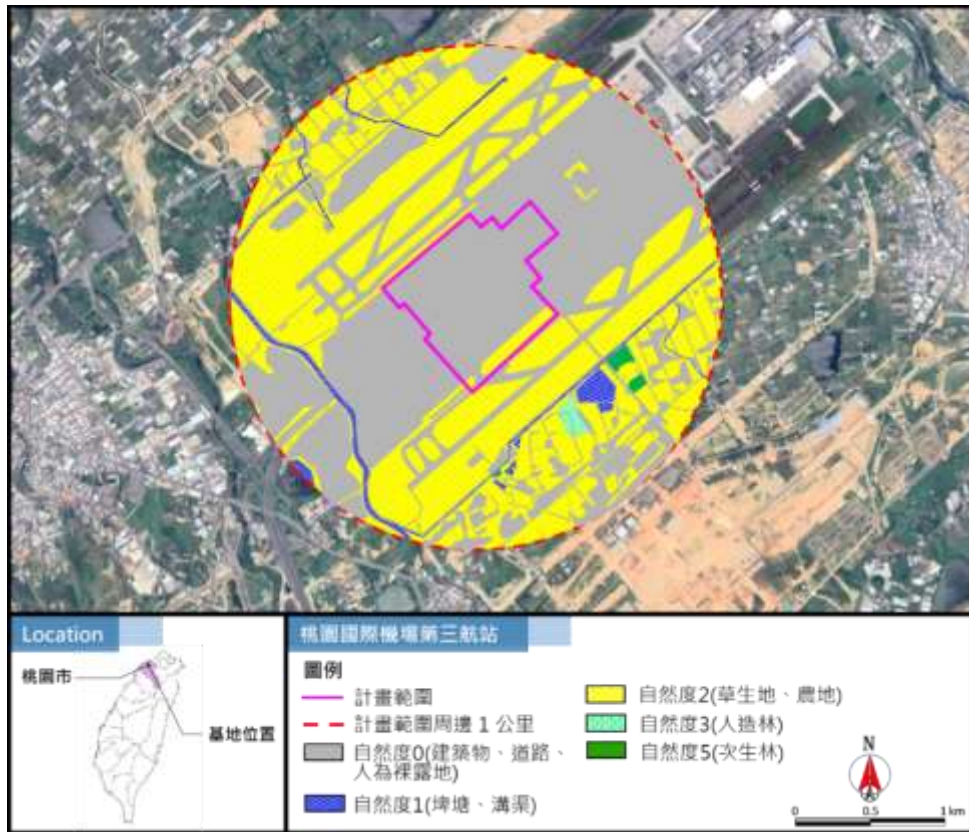


圖 1 本計畫區與鄰近區植被分布圖



圖 2 本計畫稀有植物分布

第三航站區建設計畫第 39 季生態調查報告

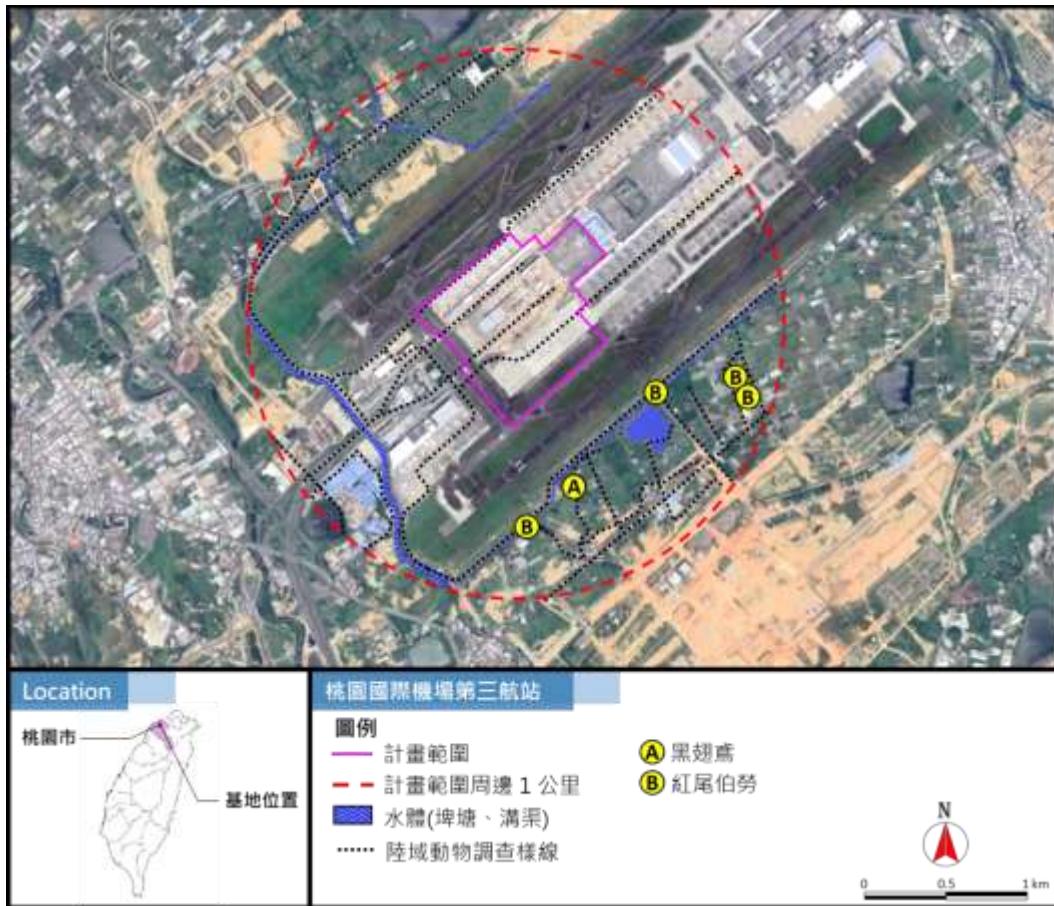


圖 3 本計畫陸域動物調查樣線及保育類動物分布圖

第三航站區建設計畫第 39 季生態調查報告

表 2 鳥類資源屬性

目名	科名	中文名	學名	遷徙習性	特有性	保育等級	
雁形目	雁鴨科	小水鴨	<i>Anas crecca crecca</i>	WC			
		花嘴鴨	<i>Anas zonorhyncha</i>	RC/WU			
		綠頭鴨	<i>Anas platyrhynchos platyrhynchos</i>	WR/IU			
鷗形目	鷗科	小鷗	<i>Tachybaptus ruficollis poggei</i>	RC/WC			
鷓鴣目	鷓鴣科	鷓鴣	<i>Phalacrocorax carbo sinensis</i>	WC			
鵞形目	鵞科	大白鵞	<i>Ardea alba modesta</i>	SU/WC			
		中白鵞	<i>Ardea intermedia intermedia</i>	SR/WC			
		蒼鵞	<i>Ardea cinerea jouyi</i>	WC			
		黃頭鵞	<i>Bubulcus ibis coromandus</i>	RU/SC/WC/TC			
		小白鵞	<i>Egretta garzetta garzetta</i>	RU/SC/WC/TC			
		池鵞	<i>Ardeola bacchus</i>	WR			
		黃小鵞	<i>Ixobrychus sinensis</i>	RU/SU			
		夜鵞	<i>Nycticorax nycticorax nycticorax</i>	RC/WR/TR			
		鵞科	埃及聖鵞	<i>Threskiornis aethiopicus</i>	IC		
	鷹形目	鷹科	鳳頭蒼鷹	<i>Accipiter trivirgatus formosae</i>	RC	Es	II
黑翅鳶			<i>Elanus caeruleus vociferus</i>	RC		II	
赤腹鷹			<i>Accipiter soloensis</i>	TC		II	
黑鳶			<i>Milvus migrans formosanus</i>	RU/WR		II	
鵟科		魚鷹	<i>Pandion haliaetus haliaetus</i>	WU		II	
隼形目	隼科	紅隼	<i>Falco tinnunculus</i>	WC		II	
鶴形目	秧雞科	白腹秧雞	<i>Amauromis phoenicurus phoenicurus</i>	RC			
		白冠雞	<i>Fulica atra atra</i>	WU			
		紅冠水雞	<i>Gallinula chloropus chloropus</i>	RC			
		緋秧雞	<i>Zapornia fusca erythrothorax</i>	RC			
鶴形目	鶺鴒科	磯鶺鴒	<i>Actitis hypoleucos</i>	WC			
		田鶺鴒	<i>Gallinago gallinago gallinago</i>	WC			
		針尾鶺鴒	<i>Gallinago stenura</i>	WR/TC			
		鷹斑鶺鴒	<i>Tringa glareola</i>	WC/TC			
		青足鶺鴒	<i>Tringa nebularia</i>	WC			
		赤足鶺鴒	<i>Tringa totanus ussuriensis</i>	WC			
		白腰草鶺鴒	<i>Tringa ochropus</i>	WU			
		紅胸濱鶺鴒	<i>Calidris ruficollis</i>	WC			
	鶺鴒科	鶴鶺鴒	<i>Tringa erythropus</i>	WR			
		東方環頸鶺鴒	<i>Charadrius alexandrinus</i>	RU/WC			
		小環頸鶺鴒	<i>Charadrius dubius curonicus</i>	RU/WC			
		金斑鶺鴒	<i>Pluvialis fulva</i>	WC			
		長腳鶺鴒科	高蹺鶺鴒	<i>Himantopus himantopus</i>	RC/WC		
	燕鶺鴒科	燕鶺鴒	<i>Glareola maldivarum</i>	SC/TC		III	
	彩鶺鴒科	彩鶺鴒	<i>Rostratula benghalensis</i>	RC		II	
	鷗科	小燕鷗	<i>Sternula albifrons sinensis</i>	RU/SU		II	
		黑腹燕鷗	<i>Chlidonias hybrida hybrida</i>	WC/TC			
鴿形目	鳩鴿科	野鴿	<i>Columba livia</i>	IC			
		珠頸斑鳩	<i>Streptopelia chinensis chinensis</i>	RC			
		紅鳩	<i>Streptopelia tranquebarica humilis</i>	RC			
		金背鳩	<i>Streptopelia orientalis orii</i>	RC	Es		
鴿形目	杜鵑科	番鴿	<i>Centropus bengalensis lignator</i>	RC			
		北方中杜鵑	<i>Cuculus optatus</i>	SC			
	夜鷹科	南亞夜鷹	<i>Caprimulgus affinis stictomus</i>	RC	Es		
兩燕目	雨燕科	小雨燕	<i>Apus nipalensis kuntzi</i>	RC	Es		
佛法僧目	翠鳥科	翠鳥	<i>Alcedo atthis bengalensis</i>	RC/TU			
鷺形目	鬚鷺科	五色鳥	<i>Psilopogon nuchalis</i>	RC	E		
雀形目	山椒鳥科	灰山椒鳥	<i>Pericrocotus divaricatus</i>	WR/TR			
		八哥科	八哥	<i>Acridotheres cristatellus formosanus</i>	RU	Es	II
			白尾八哥	<i>Acridotheres javanicus</i>	IC		

第三航站區建設計畫第 39 季生態調查報告

目名	科名	中文名	學名	遷徙習性	特有性	保育等級
14 目		家八哥	<i>Acridotheres tristis tristis</i>	IC		
		黑領棕鳥	<i>Gracupica nigricollis</i>	ILC		
		絲光棕鳥	<i>Spodiopsar sericeus</i>	WU		
		灰棕鳥	<i>Spodiopsar cineraceus</i>	WU		
		灰頭棕鳥	<i>Sturnia malabarica nemoricola</i>	IU		
	麻雀科	麻雀	<i>Passer montanus saturatus</i>	RC		
	伯勞科	紅尾伯勞	<i>Lanius cristatus</i>	WC/TC		III
		棕背伯勞	<i>Lanius schach schach</i>	RC		
	卷尾科	大卷尾	<i>Dicrurus macrocercus harterti</i>	RC/TR	Es	
	梅花雀科	斑文鳥	<i>Lonchura punctulata topela</i>	RC		
		白腰文鳥	<i>Lonchura striata swinhoei</i>	RC		
		黑頭文鳥	<i>Lonchura atricapilla</i>	RR/IU		III
	百靈科	小雲雀	<i>Alauda gulgula</i>	RC		
	鴉科	樹鴉	<i>Dendrocitta formosae formosae</i>	RC	Es	
		喜鴉	<i>Pica serica</i>	IC		
	燕科	家燕	<i>Hirundo rustica</i>	SC/WC/TC		
		赤腰燕	<i>Cecropis striolata striolata</i>	RC		
		洋燕	<i>Hirundo tahitica</i>	RC		
		棕沙燕	<i>Riparia chinensis chinensis</i>	RC		
	繡眼科	斯氏繡眼	<i>Zosterops simplex simplex</i>	RC		
	鶇科	紅嘴黑鶇	<i>Hypsipetes leucocephalus nigerrimus</i>	RC	Es	
		白頭翁	<i>Pycnonotus sinensis formosae</i>	RC	Es	
	鶇科	藍磯鶇	<i>Monticola solitarius</i>	RR/WC		
		黃尾鶇	<i>Phoenicurus auroreus auroreus</i>	WC		
		灰斑鶇	<i>Muscicapa griseisticta</i>	TU		
		鶇鶇	<i>Copsychus saularis saularis</i>	ILC		
	王鶇科	黑枕藍鶇	<i>Hypothymis azurea oberholseri</i>	RC	Es	
	鶇科	赤腹鶇	<i>Turdus chrysolaus chrysolaus</i>	WC		
		白腹鶇	<i>Turdus pallidus</i>	WC		
		斑點鶇	<i>Turdus eunomus</i>	WU		
	畫眉科	小彎嘴	<i>Pomatorhinus musicus</i>	RC	E	
		山紅頭	<i>Cyanoderma ruficeps praecognitum</i>	RC	Es	
	扇尾鶇科	黃頭扇尾鶇	<i>Cisticola exilis volitans</i>	RU	Es	
		棕扇尾鶇	<i>Cisticola juncidis tinnabulans</i>	RC		
		灰頭鷓鶇	<i>Prinia flaviventris sonitans</i>	RC		
		褐頭鷓鶇	<i>Prinia inornata flavirostris</i>	RC	Es	
	柳鶇科	極北柳鶇	<i>Phylloscopus borealis</i>	WC		
		褐色柳鶇	<i>Phylloscopus fuscatus fuscatus</i>	WR/TR		
	葦鶇科	大葦鶇	<i>Acrocephalus orientalis</i>	WC		
	樹鶇科	遠東樹鶇	<i>Horornis canturians</i>	WC		
	鶇鶇科	赤喉鶇	<i>Anthus cervinus</i>	WU		
		白鶇鶇	<i>Motacilla alba</i>	RC/WC		
		灰鶇鶇	<i>Motacilla cinerea cinerea</i>	WC		
東方黃鶇鶇		<i>Motacilla tschutschensis</i>	WC/TC			
鶇科	粉紅鸚嘴	<i>Sinosuthora webbiana bulomacha</i>	RC	Es		
鴉科	黑臉鴉	<i>Emberiza spodocephala</i>	WC			
14 目	43 科	100 種			16 種	12 種

註：1.「E」：臺灣特有種動物、「Es」：臺灣特有亞種動物；「II」：珍貴稀有之二級保育類動物、「III」：其他應予保育之三級保育類動物。保育類野生動物名錄依農業部 114 年 2 月 7 日公告。

2.遷徙習性代號說明，「留」：留鳥；「過」：過境鳥；「冬」：冬候鳥；「夏」：夏候鳥；「引進種」表示為引進種。「普」：普遍可見；「稀」：稀有罕見；「不普」：不常見但亦不算稀有。

第三航站區建設計畫第 39 季生態調查報告

表 3 鳥類調查結果

單位：隻次

中文名	計畫區										鄰近區								
	環說階段		施工前		施工中						環說階段		施工前		施工中				
	102.09	102.12	104.12	105.02	113.09	113.12	114.03	114.06	114.09	102.09	102.12	104.12	105.02	113.09	113.12	114.03	114.06	114.09	
小水鴨																12		4	
花嘴鴨										5				6	8	2	12	8	
綠頭鴨																			
小鸕鶿											4	2		2	2				
鸕鶿																			
大白鷺					1									4	4	2	3	2	
中白鷺																	1		
蒼鷺	6			4	2	2	4		2	15			1	8	10	5	3	3	
黃頭鷺						4	6	4	4			1	6	24	16	3	10	10	
小白鷺					4	2	3	2	2	8	16	4	8	20	5	5	5	8	
池鷺																			
黃小鷺											8						1		
夜鷺					5	4	6	3	3	3	4	2	9	28	20	10	15	12	
埃及聖鸛										1	2								
鳳頭蒼鷹																			
黑翅鳶														1		2		1	
赤腹鷹																			
黑鳶																			
魚鷹											1				1				
紅隼															1				
白腹秧雞																			
白冠雞															4	2			
紅冠水雞											5	8	9	6	5	6	5	2	
緋秧雞																			
磯鶿					1	1								3	4	2		2	
田鶿																			
針尾鶿	1									3									
鷹斑鶿											12	3		18	10	10		6	
青足鶿											5	2	2	6		5		2	
赤足鶿														1					
白腰草鶿										5									
紅胸濱鶿																			
鶺鴒																			
東方環頸鴿										2	5	3							
小環頸鴿	3									4	2	5		3	7	2	1	1	
金斑鴿										4									
高蹺鴿										5	16			15	4	12	7	10	
燕鴿																	3		
彩鴿																			
小燕鷗																			
黑腹燕鷗																			
野鴿			2		4	3	4	5		6		14		22	5	6	10	5	
珠頸斑鳩					2			8	2	5	15	6	4	12	4	2	8	8	
紅鳩	15	21	16	6	15	13	12	10	8	20	34	42	36	32	15	5	15	25	
金背鳩									1								3		
番鴿														1			2		

第三航站區建設計畫第 39 季生態調查報告

中文名	計畫區										鄰近區								
	環說階段		施工前		施工中						環說階段		施工前		施工中				
	102.09	102.12	104.12	105.02	113.09	113.12	114.03	114.06	114.09	102.09	102.12	104.12	105.02	113.09	113.12	114.03	114.06	114.09	
北方中杜鵑																		1	
南亞夜鷹					1		2	2						2				5	2
小雨燕	12	8								19	21								
翠鳥													1	1	2	1	1	1	1
五色鳥														2	1		1	1	1
灰山椒鳥																			
八哥																			
白尾八哥	7	12	6	4	14	7	6	10	8	1	16	12	20	30	38	34	33	28	28
家八哥	44	8	9		6		6	5		48	10	2	2	16	22	25	24	13	13
黑領棕鳥						1	5	4	1					4	4	8	10	6	6
絲光棕鳥	2											2	2						
灰棕鳥																			
灰頭棕鳥																			
麻雀	38	84	52	21	12	20	18	22	12	67	75	92	97	86	65	38	45	66	66
紅尾伯勞	8	6	2							6	11	3	2	4	2	1		4	4
棕背伯勞	4	3				1		3		5	1			2	1	1	2	2	2
大卷尾	15	4	6		4	3	2	3	1	17	6	9	3	8	6	5	6	5	5
斑文鳥	10	14	36			8				15	17	22		8	12			8	8
白腰文鳥	2	2								3		8							
黑頭文鳥																			
小雲雀	3	1						3		1							3	3	
樹鵲		3								2	7	3		6	2	4		3	3
喜鵲		4	1	4	2	2	1	2	1		6	1	1	4	6	6	5	5	5
家燕							10	8							16	12	20	8	8
赤腰燕									5	4	12								
洋燕	10	6	9		5	6			5	25	23	18		20	25	25	12	15	15
棕沙燕																			
斯氏繡眼	22	18	11							36	20	26		12	10	4	5	8	8
紅嘴黑鵯												14		10					
白頭翁	28	52	23	15	18	10	8	8	8	45	40	37	32	45	32	20	28	20	20
藍磯鶇		2																	
黃尾鶇											1				1				
灰斑鶇																			
鶇鶇																			
黑枕藍鶇														1			1	1	1
赤腹鶇			1								3	2			2	1			
白腹鶇													1						
斑點鶇																			
小彎嘴														2	1	2	2	2	2
山紅頭																			
黃頭扇尾鶇								3								1	3		
棕扇尾鶇	5							2		2	3						4		
灰頭鷓鴣	4	2	3		2		3	3	1	6	8	3	1	4	3	3	2	2	2
褐頭鷓鴣	6	6			2	3	2	1	2	12	13	4	2	4	5	2	2	5	5
極北柳鶇											2								
褐色柳鶇											1	2							
大葦鶇																			
遠東樹鶇																			

第三航站區建設計畫第 39 季生態調查報告

中文名	計畫區										鄰近區								
	環說階段		施工前		施工中						環說階段		施工前		施工中				
	102.09	102.12	104.12	105.02	113.09	113.12	114.03	114.06	114.09	102.09	102.12	104.12	105.02	113.09	113.12	114.03	114.06	114.09	
赤喉鸚		2														2			
白鵲鴿	4	4	2	1			2		1	2	5	6	7	1	1	2	1	2	
灰鵲鴿	1	7								3	9	2		2	2	1		2	
東方黃鵲鴿			2		8	5	3		3			5		8	10	10		6	
粉紅鸚嘴	3	19	14							5		6						5	
黑臉鵪															3				
合計																			
種類	24	23	17	7	19	18	19	21	19	34	37	34	22	42	43	43	40	42	
數量	253	288	195	55	108	95	103	111	70	405	440	373	248	492	397	306	320	329	

表 4 本季調查保育類座標表

季別	保育類物種	保育等級	座標(TWD97) X	座標(TWD97) Y	位置
S39	黑翅鳶	II	273257	2772765	鄰近區南側天空飛越
	紅尾伯勞	III	274242	2773490	鄰近區東側草灌叢停棲
			274356	2773429	鄰近區東側草灌叢停棲
			272948	2772487	鄰近區南側圍欄停棲
			273763	2773312	鄰近區南側圍欄停棲

註：「II」：珍貴稀有之二級保育類動物，「III」：其他應予保育之三級保育類動物；保育類野生動物名錄依農業部 114 年 2 月 7 日公告。

第三航站區建設計畫第 39 季生態調查報告

表 5 哺乳類資源屬性

目名	科名	中文名	學名	特有性	保育等級
鼬形目	尖鼠科	臭鼬	<i>Suncus murinus</i>		
翼手目	蝙蝠科	東亞家蝠	<i>Pipistrellus abramus</i>		
食肉目	靈貓科	白鼻心	<i>Paguma larvata taivana</i>	Es	
齧齒目	鼠科	鬼鼠	<i>Bandicota indica</i>		
		溝鼠	<i>Rattus norvegicus</i>		
		小黃腹鼠	<i>Rattus losea</i>		
		玄鼠	<i>Rattus rattus</i>		
		巢鼠	<i>Micromys minutus</i>		
		田鼯鼠	<i>Mus caroli</i>		
	松鼠科	赤腹松鼠	<i>Callosciurus erythraeus</i>		
4 目	5 科	10 種		1 種	0 種

註：「Es」：台灣特有亞種動物

表 6 哺乳類調查結果

單位：隻次

中文名	計畫區								鄰近區								
	環說階段		施工前		施工中				環說階段		施工前		施工中				
	102.09	102.12	104.12	113.09	113.12	114.03	114.06	114.09	102.09	102.12	104.12	105.02	113.09	113.12	114.03	114.06	114.09
臭鼬	3	6	1						4	8	6	2	1	1	2	1	1
東亞家蝠	14			13			18	16	31	15	24		32	10		28	30
白鼻心																	
鬼鼠	1								2	1	1		1				
溝鼠														1	1	1	1
小黃腹鼠	1		1								1						1
玄鼠									4	3							
巢鼠																	
田鼯鼠		1															
赤腹松鼠											1		2				
合計																	
種類	4	2	2	1	0	0	1	1	4	4	5	1	4	3	2	3	4
數量	19	7	2	13	0	0	18	16	41	27	33	2	36	12	3	30	33

第三航站區建設計畫第 39 季生態調查報告

表 7 兩棲類資源屬性

目名	科名	中文名	學名	特有性	保育等級	
無尾目	蟾蜍科	黑眶蟾蜍	<i>Bufo melanostictus</i>			
	樹蟾科	中國樹蟾	<i>Hyla chinensis</i>			
	叉舌蛙科	澤蛙	<i>Fejervarya limnocharis</i>			
	狹口蛙科	小雨蛙	<i>Microhyla ornata</i>			
	赤蛙科	拉都希氏赤蛙	<i>Hylarana latouchii</i>			
		貢德氏赤蛙	<i>Hylarana guentheri</i>			
		長腳赤蛙	<i>Rana longicrus</i>		E	
	樹蛙科	布氏樹蛙	<i>Polypedates braueri</i>			
斑腿樹蛙		<i>Polypedates megacephalus</i>		外		
1 目	6 科	9 種		1 種	0 種	

註：「外」：表示外來種

表 8 兩棲類調查結果

單位：隻次

中文名	計畫區										鄰近區									
	環說階段		施工前		施工中						環說階段		施工前		施工中					
	102.09	102.12	104.12	105.02	113.09	113.12	114.03	114.06	114.09	114.12	102.09	102.12	104.12	105.02	113.09	113.12	114.03	114.06	114.09	114.12
黑眶蟾蜍	6	3	1		2		1	5	1	11	5		2	6	1	1	8	2		
中國樹蟾																				
澤蛙	2	1			5	2	1	12	3	5	2	2		10	2	2	16	8		
小雨蛙	3									6							8			
拉都希氏赤蛙										1		2								
貢德氏赤蛙										2		1					7	1		
長腳赤蛙		4																		3
布氏樹蛙																				
斑腿樹蛙														5			10	1		
合計																				
種類	3	3	1	0	2	1	2	2	2	5	2	3	1	3	2	2	5	5		
數量	11	8	1	0	7	2	2	17	4	25	7	5	2	21	3	3	49	15		

第三航站區建設計畫第 39 季生態調查報告

表 9 爬蟲類資源屬性

目名	科名	中文名	學名	特有性	保育等級
龜鱉目	澤龜科	紅耳龜	<i>Trachemys scripta elegans</i>	外	
	地龜科	斑龜	<i>Mauremys sinensis</i>		
	鱉科	中華鱉	<i>Pelodiscus sinensis</i>		
有鱗目	飛蜥科	斯文豪氏攀蜥	<i>Japalura swinhonis</i>	E	
	黃頷蛇科	花浪蛇	<i>Amphiesma stolatum</i>		
		草花蛇	<i>Xenochrophis flavipunctatus</i>		III
		赤背松柏根	<i>Oligodon formosanus</i>		
		臭青公	<i>Elaphe carinata</i>		
		細紋南蛇	<i>Ptyas korros</i>		
	蝙蝠蛇科	眼鏡蛇	<i>Naja atra</i>		
		雨傘節	<i>Bungarus multicinctus</i>		
	壁虎科	鉛山壁虎	<i>Gekko hokouensis</i>		
		疣尾蝎虎	<i>Hemidactylus frenatus</i>		
		無疣蝎虎	<i>Hemidactylus bowringii</i>		
	正蜥科	蓬萊草蜥	<i>Takydromus stejnegeri</i>	E	
	石龍子科	印度蜓蜥	<i>Sphenomorphus indicus</i>		
麗紋石龍子		<i>Eumeces elegans</i>			
中國石龍子		<i>Plestiodon chinensis</i>			
2 目	9 科	18 種		2 種	1 種

註：1.「E」：臺灣特有種動物，「外」：表示外來種；「III」：其他應予保育之三級保育類動物
2.保育類野生動物名錄依農業部 114 年 2 月 7 日公告

表 10 爬蟲類調查結果

單位：隻次

中文名	計畫區										鄰近區								
	環說階段		施工前		施工中						環說階段		施工前		施工中				
	102.09	102.12	104.12	105.2	113.09	113.12	114.03	114.06	114.09	102.09	102.12	104.12	105.02	113.09	113.12	114.03	114.06	114.09	
紅耳龜														10	6	12	10	8	
斑龜														4			2	1	
中華鱉																			
斯文豪氏攀蜥										1	3	2	2	3				3	
花浪蛇										2	1								
草花蛇																			
赤背松柏根																			
臭青公															1		1		
細紋南蛇																			
眼鏡蛇	1																		
雨傘節																			
鉛山壁虎	4	3	3							5	6	9							
疣尾蝎虎	5	4		1			1		1	6	9	5					4	2	
無疣蝎虎					10	8	6	8	10					18	12	6	23	20	
蓬萊草蜥										1									
印度蜓蜥	2	1								5	2	4							
麗紋石龍子	1									3									
中國石龍子														1		1			
合計																			
種類	5	3	1	1	1	1	2	1	2	7	5	4	1	5	3	3	6	4	
數量	13	8	3	1	10	8	7	8	11	23	21	20	2	36	19	19	43	31	

第三航站區建設計畫第 39 季生態調查報告

第三航站區建設計畫第 39 季生態調查報告

表 11 蝶類資源屬性

目名	科名	中文名	學名	特有性	保育等級	
鱗翅目	弄蝶科	禾弄蝶	<i>Borbo cinnara</i>			
		寬邊橙斑弄蝶	<i>Telicota ohara formosanus</i>			
		竹橙斑弄蝶	<i>Telicota bambusae horisha</i>			
		黑星弄蝶	<i>Suastus gremius</i>			
		褐弄蝶	<i>Pelopidas mathias oberthueri</i>			
		薑弄蝶	<i>Udaspes folus</i>			
	鳳蝶科	青鳳蝶	<i>Graphium sarpedon connectens</i>		Es	
		無尾鳳蝶	<i>Papilio demoleus</i>			
		大鳳蝶	<i>Papilio memnon heronus</i>			
		柑橘鳳蝶	<i>Papilio xuthus</i>			
		黑鳳蝶	<i>Papilio protenor</i>			
	粉蝶科	異色尖粉蝶	<i>Appias lycida formosana</i>			
		遷粉蝶	<i>Catopsilia pomona</i>			
		亮色黃蝶	<i>Eurema blanda arsakia</i>			
		黃蝶	<i>Eurema hecabe</i>			
		纖粉蝶	<i>Leptosia nina niobe</i>		Es	
		圓翅鈎粉蝶	<i>Gonepteryx amintha formosana</i>			
		緣點白粉蝶	<i>Pieris canidi</i>			
		白粉蝶	<i>Pieris rapae crucivora</i>			
		橙端粉蝶	<i>Hbomoia glucippe formosana</i>		Es	
	灰蝶科	靛色琉灰蝶	<i>Acytolepis puspa myla</i>		Es	
		豆波灰蝶	<i>Lampides boeticus</i>			
		藍灰蝶	<i>Zizeeria maha okinawana</i>			
		波灰蝶	<i>Prosotas nora formosana</i>		Es	
		雅波灰蝶	<i>Jamides bochus formosanus</i>		Es	
	蛺蝶科	圓翅紫斑蝶	<i>Euploea eunice hobsoni</i>			
		雙標紫斑蝶	<i>Euploea sylvester swinhoei</i>		Es	
		雌擬幻蛺蝶	<i>Hypolimnas misippus</i>			
		幻蛺蝶	<i>Hypolimnas bolina kezia</i>			
		眼蛺蝶	<i>Junonia almana</i>			
		青眼蛺蝶	<i>Junonia orithya</i>			
		豆環蛺蝶	<i>Neptis hylas luculenta</i>			
		緋蛺蝶	<i>Nymphalis xanthomelas formosana</i>			
		大絹斑蝶	<i>Parantica sita nipponica</i>			
		淡紋青斑蝶	<i>Tirumala limniace limniace</i>			
		猗斑蝶	<i>Ideopsis similis</i>			
		黃鈎蛺蝶	<i>Polygonia caureum lunulata</i>		Es	
		金斑蝶	<i>Danaus chrysippus</i>			
		網絲蛺蝶	<i>Cyrestis thyodamas formosana</i>		Es	
		暮眼蝶	<i>Melanitis leda</i>			
		切翅眉眼蝶	<i>Mycalesis zonata</i>			
		藍紋鋸眼蝶	<i>Elymnias hypermnestra hainana</i>			
	密紋波眼蝶	<i>Ypthima motschulskyi multistriata</i>		Es		
1 目	5 科	43 種		10 種	0 種	

註：1.Es：台灣特有亞種動物

第三航站區建設計畫第 39 季生態調查報告

第三航站區建設計畫第 39 季生態調查報告

表 12 蝶類調查結果

單位：隻次

中文名	計畫區									鄰近區								
	環說階段		施工前		施工中					環說階段		施工前		施工中				
	102.09	102.12	104.12	105.02	113.09	113.12	114.03	114.06	114.09	102.09	102.12	104.12	105.02	113.09	113.12	114.03	114.06	114.09
禾弄蝶	5	4	2				1		3	2	3					2		
寬邊橙斑弄蝶	1								5									
竹橙斑弄蝶																		
黑星弄蝶							1											
褐弄蝶																		
薑弄蝶																		
青鳳蝶	7								8		2		2			3	1	
無尾鳳蝶					1			2					1			1	2	
大鳳蝶									2							2		
柑橘鳳蝶																		
黑鳳蝶																2		
異色尖粉蝶	6								4	3	3							
遷粉蝶			3		2		8			8	6		6			15	10	
亮色黃蝶	6	8							6	11	3							
黃蝶	4	14			2	4		3	21	16	18		8		4	8	5	
纖粉蝶																		
圓翅鈎粉蝶										3								
緣點白粉蝶	4	5	1						6	10	2							
白粉蝶	12	16	18	2	3	8	10	12	5	18	26	45	4	15	10	28	13	12
橙端粉蝶																		
靛色琉灰蝶	5																	
豆波灰蝶		6	11						7	9	14		2					
藍灰蝶	48	35	32		12	5	6	10	8	42	48	51		20	3	5	10	15
波灰蝶														8				
雅波灰蝶															4			
圓翅紫斑蝶									5									
雙標紫斑蝶																		
雌擬幻蛺蝶													1					
幻蛺蝶													3			2	3	
眼蛺蝶					1				4				5					3
青眼蛺蝶																		
豆環蛺蝶									4	2	3					2		
緋蛺蝶	2								3									
大絹斑蝶	2								5									
淡紋青斑蝶																		
旖斑蝶																		
黃鈎蛺蝶					2			3	2					3	1	2	8	5
金斑蝶																		
網絲蛺蝶																		
暮眼蝶																		
切翅眉眼蝶																		
藍紋鋸眼蝶																5	3	
密紋波眼蝶	2		2						1		3							
合計																		
種類	13	7	7	1	7	3	2	6	5	17	11	12	1	12	4	4	13	10

第三航站區建設計畫第 39 季生態調查報告

數量	104	88	69	2	23	17	16	35	20	144	138	153	4	74	18	39	73	59
----	-----	----	----	---	----	----	----	----	-----------	-----	-----	-----	---	----	----	----	----	-----------

第三航站區建設計畫第 39 季生態調查報告